

البنك المركزي التونسي

Banque Centrale
de Tunisie



Central Bank
of Tunisia

Evolution de la Conjoncture Economique (février 2016)

**Banque Centrale de
Tunisie**

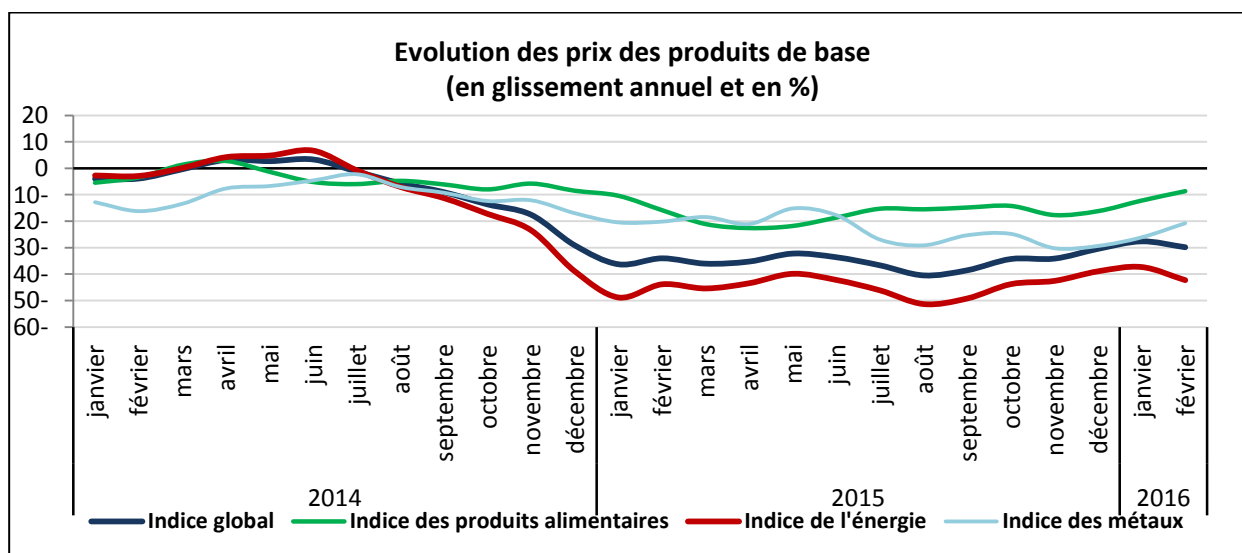
mars 2016

1- ENVIRONNEMENT INTERNATIONAL

- Selon les indicateurs avancés publiés par l'OCDE le mois courant, les perspectives de l'activité économique mondiale semblent accuser un certain fléchissement, surtout dans les principaux pays développés à l'exception de la Zone Euro. En revanche, ces perspectives apparaissent mitigées dans les principales économies émergentes, où l'économie chinoise a connu une certaine stabilité contre une poursuite du ralentissement de la croissance en Russie et au Brésil.

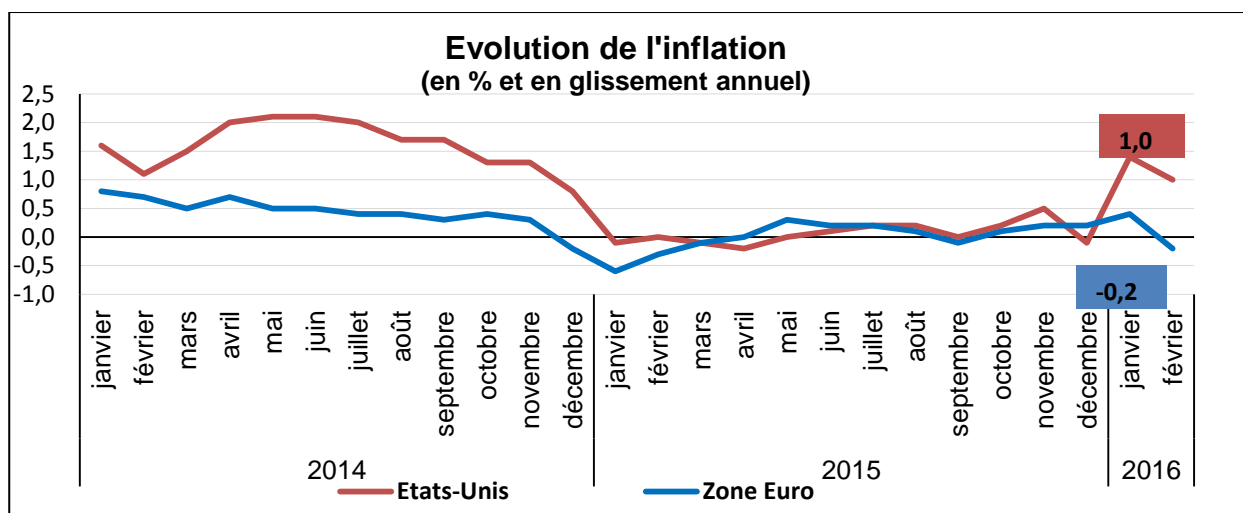
- Pour ce qui est de la **situation de l'emploi**, elle a continué à s'améliorer avec un repli du taux de chômage dans la Zone Euro revenant, au mois de janvier 2016, à 10,3% contre 10,4% le mois précédent. Egalement, aux Etats-Unis ce taux s'est stabilisé, pour le deuxième mois consécutif, au niveau de 4,9% au mois de février 2016, soit son plus bas niveau enregistré depuis huit ans.

- Pour sa part, l'indice général des **prix des produits de base** du Fonds Monétaire International (FMI) a enregistré, au mois de février 2016, un accroissement de 2% par rapport au mois précédent, soit la première hausse enregistrée depuis neuf mois ayant touché l'ensemble des groupes de produits. En revanche, d'une année à l'autre, la baisse de l'indice général des prix s'est poursuivie, au même mois, soit -29,8%. Cette évolution a concerné les prix de l'ensemble des groupes de produits, en particulier l'énergie (-42,3%) et les métaux (-20,8%).



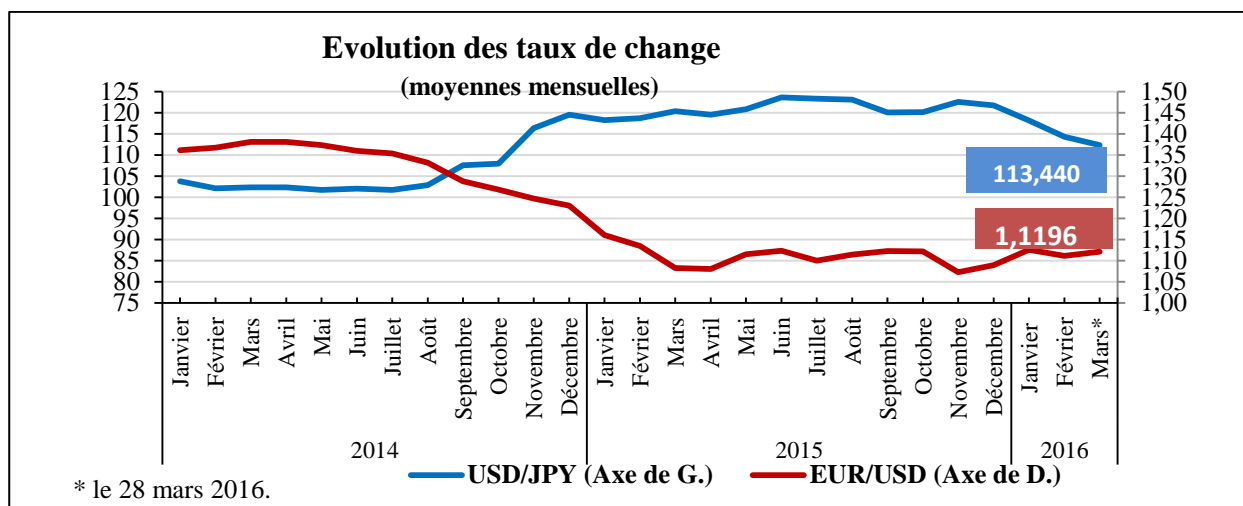
- Concernant **l'inflation**, ses indicateurs ont poursuivi globalement leur tendance à la baisse dans les principaux pays industrialisés pour évoluer en deçà des objectifs de leurs banques centrales. En effet, aux Etats-Unis, et après une hausse au niveau de 1,4% en glissement annuel, en janvier 2016, le taux d'inflation s'est limité à 1% en février, reflétant partiellement le recul continu des prix de l'énergie et les effets induits par l'appréciation du dollar notamment la baisse des

prix des produits importés. En revanche, dans la Zone Euro, le taux d'inflation est revenu en territoire négatif, soit -0,2% en glissement annuel, au mois de février dernier, contre +0,4% le mois précédent et ce, pour la première fois depuis septembre 2015, en relation surtout avec le repli des prix de l'énergie.



- S'agissant des principales **bourses internationales**, leurs indices se sont orientés à la hausse, au cours de ce mois, en rapport surtout avec les nouvelles décisions d'assouplissement monétaire prises par la Banque Centrale Européenne et aussi l'intention de la Réserve Fédérale Américaine (FED) de ralentir le rythme de resserrement de sa politique monétaire durant l'année en cours, outre une certaine amélioration de l'activité dans quelques secteurs comme l'énergie et l'industrie automobile, surtout en Europe, suite à la hausse récente des prix du pétrole.

- Pour ce qui est des **marchés des changes internationaux**, ils ont été marqués par une tendance à la baisse du cours du dollar face aux autres principales devises, à l'instar de l'euro qui a atteint 1,1196 dollar, le 28 mars courant, contre 1,0884 dollar au terme du mois de février dernier, en relation notamment avec la réduction prévue du rythme de relèvement du taux d'intérêt directeur de la FED durant l'année en cours (désormais deux fois au lieu de quatre antérieurement prévues en décembre dernier).



2- CONJONCTURE NATIONALE

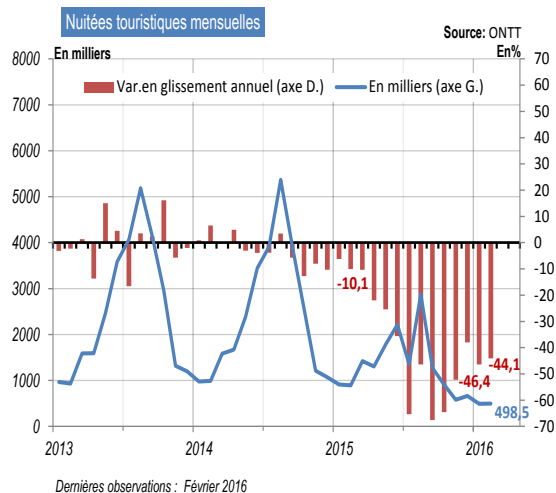
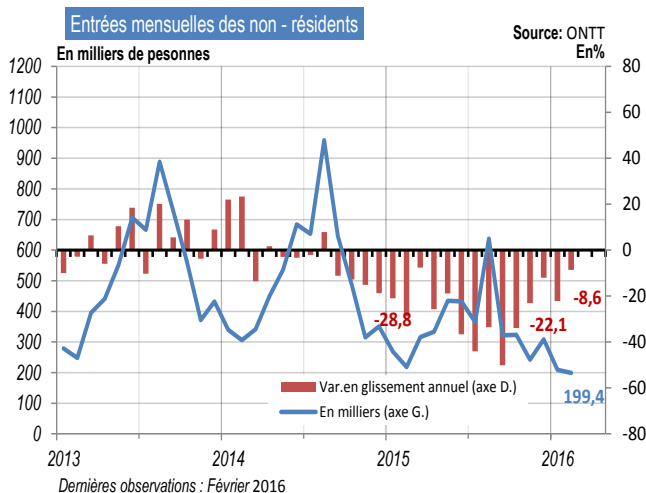
2-1 Secteur Réel

- **L'économie nationale** a été caractérisée, durant les premiers mois de l'année en cours, par l'apparition de prémices d'une légère amélioration de l'activité dans le secteur industriel et ce, parallèlement à la poursuite de sa détérioration dans les services, notamment le tourisme et le transport aérien.

- Dans ce contexte, les principaux indicateurs conjoncturels relatifs à l'évolution de l'activité industrielle, observés au cours du mois de février 2016, montrent une hausse des importations des biens d'équipement (13,3% en glissement annuel contre un repli de 3,2% en février 2015) et des matières premières et demi-produits (12% contre 1%). En outre, les exportations du textile, habillement, cuirs et chaussures ont enregistré une légère reprise (2,1% contre -4,3%), alors que les exportations des industries mécaniques et électriques ont connu une hausse quoique à un rythme moins rapide que celui de l'année précédente (7,8% contre 9,8%).

- Concernant l'indice général de la production industrielle (IPI), les récentes estimations disponibles au mois de décembre 2015 montrent une contraction de cet indice, en 2015, à un rythme plus accentué qu'une année auparavant, soit -1,7 % contre -1 %, sous l'effet de la détérioration de la production minière (-10%) et le fléchissement de la production énergétique (-5,9%), contre une légère hausse de la production des industries manufacturières (0,1 %).

- Concernant le **secteur des services**, les principaux indicateurs de **l'activité touristique** ont poursuivi, au mois de février 2016, leur détérioration en particulier pour les nuitées touristiques globales (-44,1% par rapport au même mois de 2015), les entrées de touristes étrangers (-8,6%) et les recettes touristiques (-59,8%).



-L'activité du **transport aérien** a enregistré, au mois de février 2016, un repli du trafic aérien de passagers de 10,6%, en glissement annuel, contre -12,7% au même mois de l'an passé.

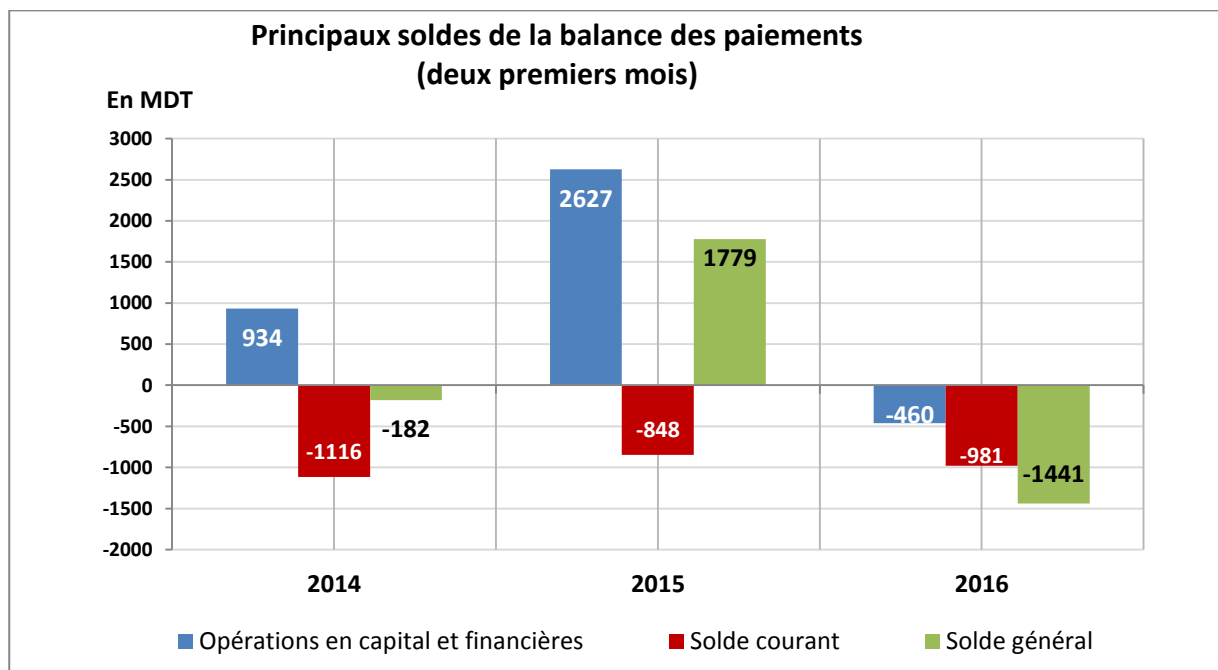
2-2 Paiements Extérieurs

- **Le déficit de la balance commerciale** s'est contracté, au cours des deux premiers mois de 2016, de 205,5 MDT ou 13,2%, en comparaison avec la même période de l'année précédente, pour se situer à 1350,9 MDT, sous l'effet de la baisse des exportations à un rythme inférieur à celui des importations (-6% et -7,8%, respectivement, contre +4,1% et -2,6%, une année auparavant). Le taux de couverture s'est ainsi amélioré de 1,5 point de pourcentage pour atteindre 76,6%.

- A ce titre, le déficit de la **balance énergétique** a connu une nette baisse, passant de -576,8 MDT à -186,6 MDT en relation avec le repli des prix des hydrocarbures, alors que le solde de la **balance alimentaire** s'est sensiblement détérioré, dégageant un déficit de 102,5 MDT contre un excédent de 134,6 MDT au cours de la même période de 2015.

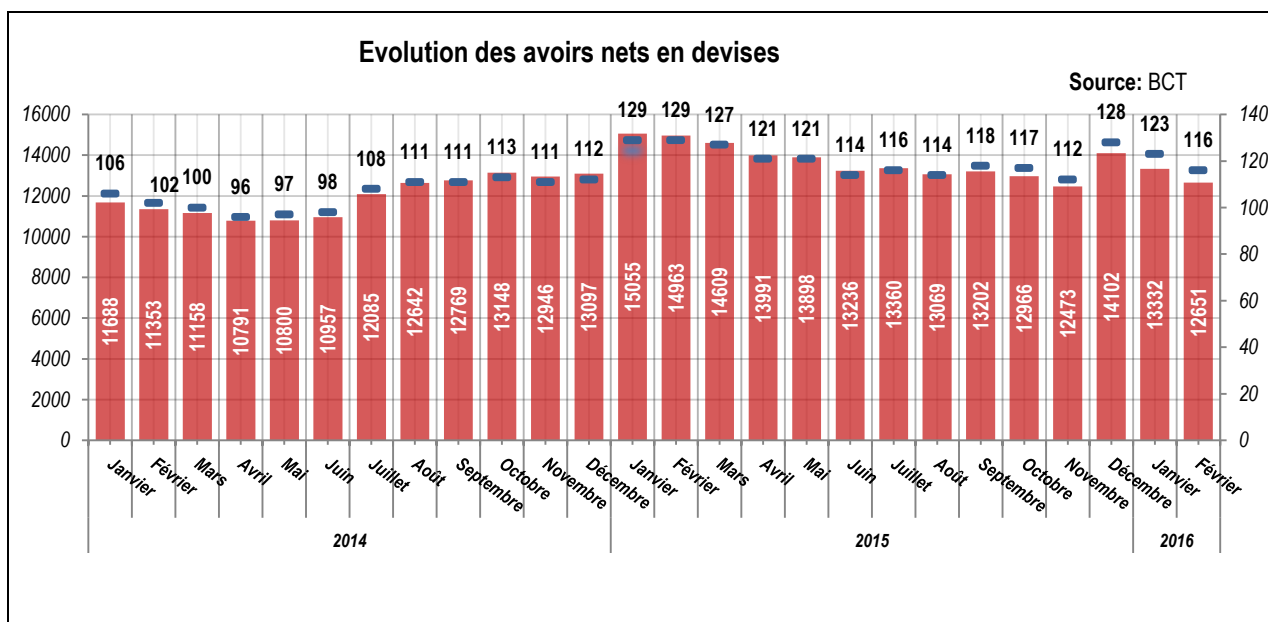
- Cependant, les **recettes touristiques** ont enregistré une chute de 54,2%, en comparaison avec leur niveau des deux premiers mois de 2015, pour se situer à 182 MDT.

- Egalement, les **revenus de travail** ont diminué de 16,7%, par rapport à la même période de 2015, pour se situer à 502 MDT.



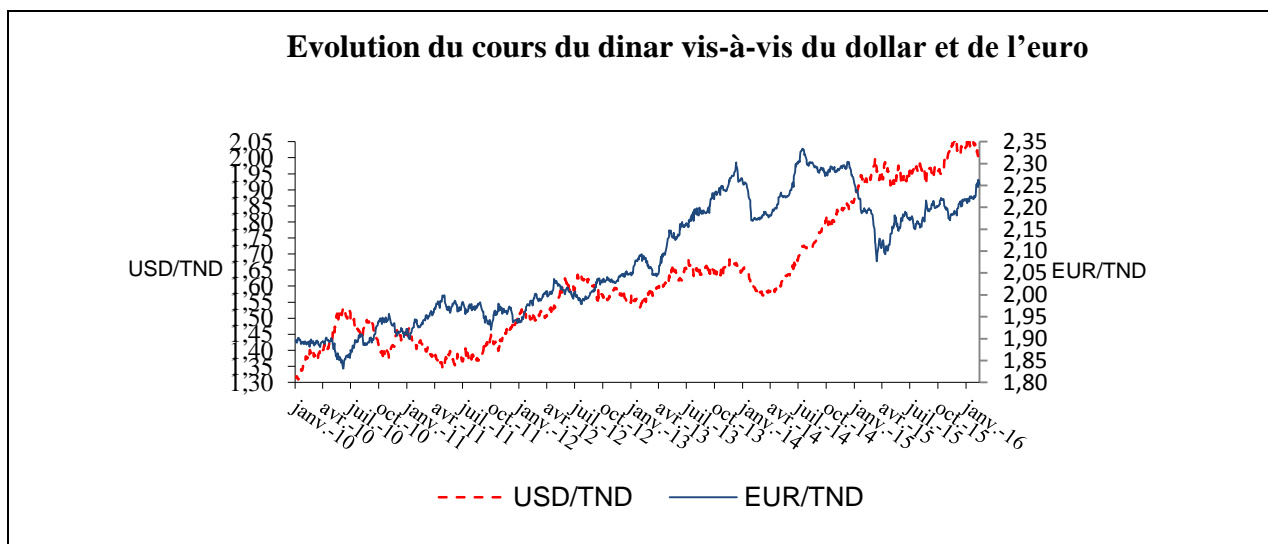
- Suite à la détérioration de la balance des services, le **déficit courant** s'est élargi de 133 MDT ou 15,7%, au cours des deux premiers mois de 2016, atteignant 981 MDT ou 1,1% du PIB contre 848 MDT et 1%, au cours de la même période de l'année précédente.

-Corrélativement, le niveau des **avoirs nets en devises** a accusé une baisse, revenant à 12.651 MDT ou 116 jours d'importation, à fin février 2016, contre 14.012 MDT et 128 jours au terme de l'année 2015.



2-3 Marché des Changes

- **Le taux de change du dinar** a connu de légères variations au mois de février dernier pour enregistrer, au terme du mois, une dépréciation de 0,2% vis-à-vis de l'euro, alors qu'il s'est apprécié de 0,3% face au dollar.

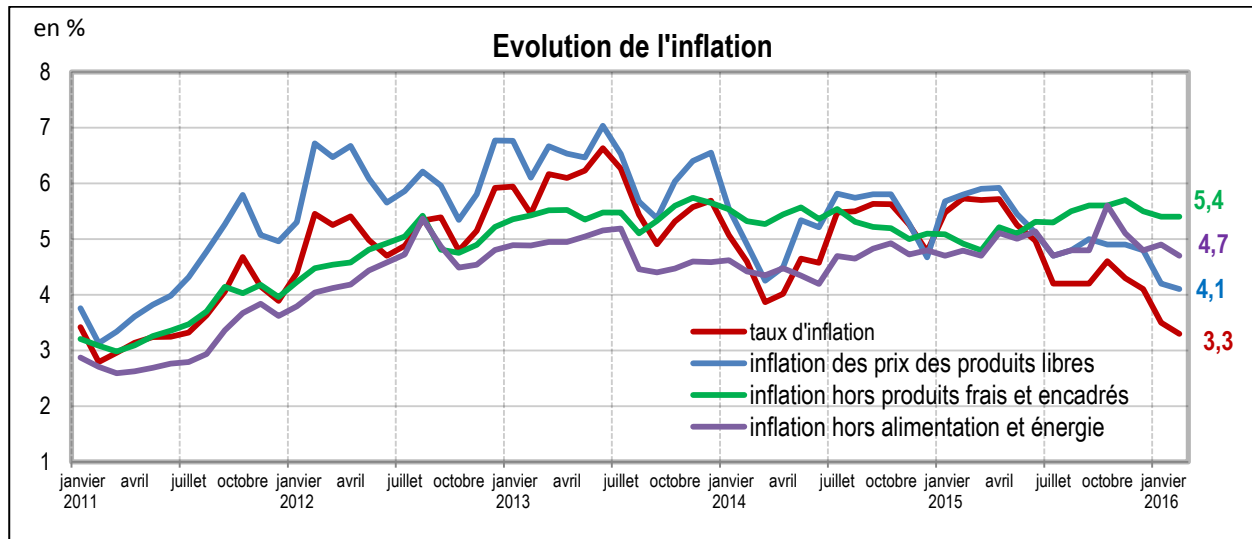


- Au terme des deux premiers mois de 2016, et par rapport à fin 2015, le dinar s'est apprécié vis-à-vis de l'euro (-0,4%) et du dollar (-0,3%).

- En glissement annuel, le taux de change du dinar s'est déprécié de 4,3% et 1,9%, respectivement, contre le dollar et l'euro.

2-4 Inflation

- L'évolution de l'**indice des prix à la consommation** en glissement annuel, a continué sa baisse, en février 2016, pour se situer à 3,3% contre 3,5% au cours du mois de janvier de la même année. Cette tendance a principalement concerné les prix des produits encadrés (hausse de 0,6% au cours du mois de février 2016 contre 5,5% en février 2015).

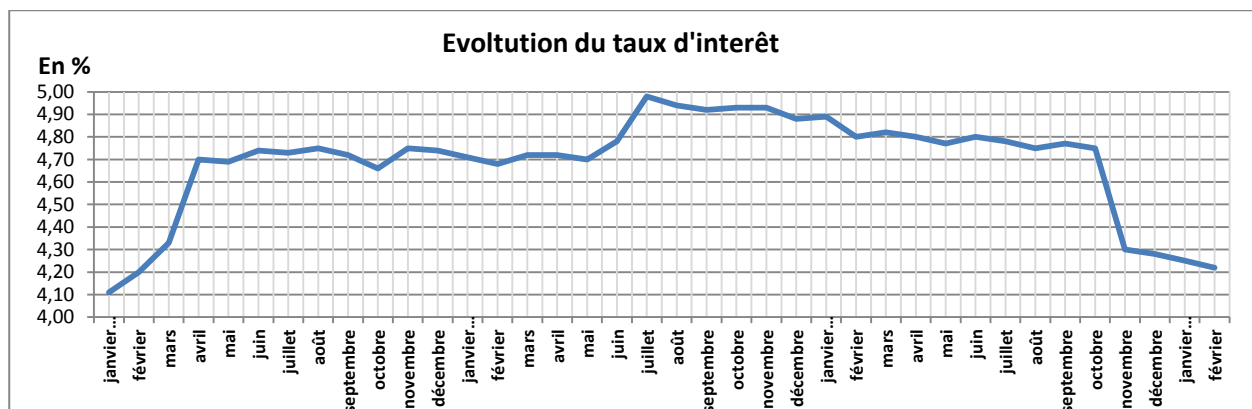


- Pour ce qui est de l'**inflation sous-jacente**, le rythme d'évolution de l'indice des prix des **produits hors frais et encadrés** s'est maintenu à 5,4% au mois de février 2016.

2-5 Liquidité Bancaire et Opérations de Politique Monétaire

- Les besoins des banques en liquidité se sont accentués au cours du mois de février 2016; ce qui a porté les **opérations de politique monétaire de la Banque centrale** à 5.488 MDT en moyenne, soit une hausse de 219 MDT en comparaison avec le mois de janvier de la même année.

- Le **taux d'intérêt moyen sur le marché monétaire** s'est situé, au cours du même mois, à 4,22% contre 4,25% un mois auparavant.



2-6 Activité du secteur bancaire

- L'encours des **dépôts bancaires** a connu, au cours des deux premiers de 2016, une baisse de 0,2% contre une hausse de 0,4%, au cours de la même période de l'année précédente, suite notamment au repli des comptes à terme et des certificats de dépôts.

- Pour leur part, les **concours à l'économie** ont connu une décélération de leur rythme d'évolution au cours de la même période (0,6% contre 0,9%), en relation avec la baisse des crédits à court terme ainsi que de ceux à moyen terme.